

チョウのペパークラ製作・白黒編

エゾシロチョウ

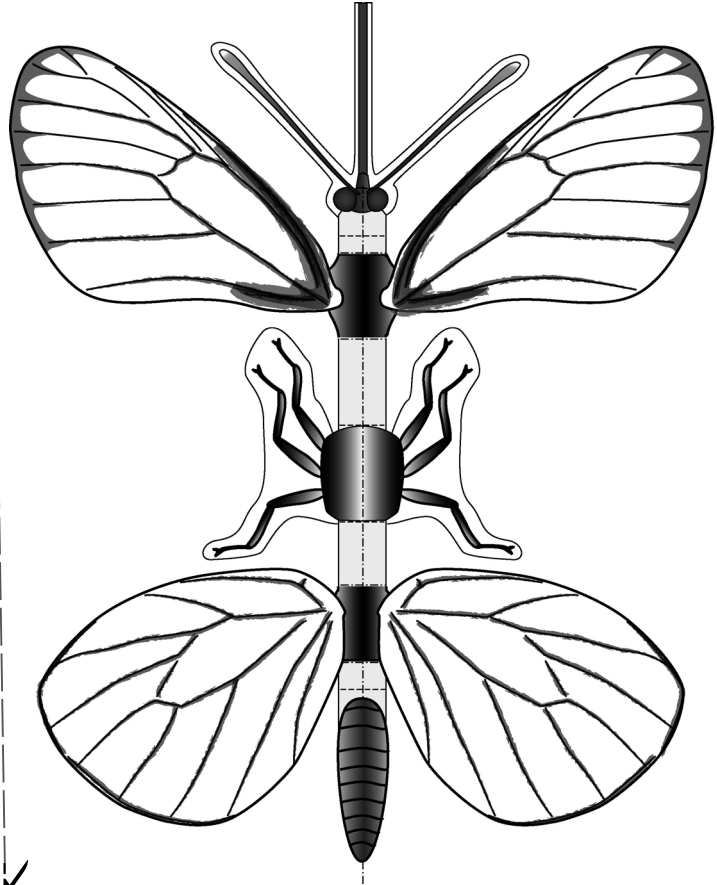
前号から始めたチョウのペパークラフト紹介。今回も白黒2色のチョウ、エゾシロチョウです。

今回も新作のペパークラフトを紹介します。折り方は前回のゴマダラチョウやオオムラサキと同じで、体を折りたたんでハネを広げるだけの簡単なものです。

エゾシロチョウは北海道だけにいるチョウで、バラ科の樹木を食草とすることで知られています。リンゴの木やサクランボなどに大量発生することがあり、大昔通信で紹介したように希少種クロミサンザシにもたくさんついていることがありました。

幼虫は集団で糸をはいて巣をつくる上に、黒い斑点があって、ちょっとキモチ悪い感じもします。成虫のハネは透き通ったような白で、なかなかキレイと思いますが... 紙できたような雰囲気もあるので、ペパークラフトは似合うかも。

このチョウは生物多様性センターの分布情報収集企画「いきものみつけ」の対象にもなっています (<http://www.mikke.go.jp/discovery/detail/ezoshirocho>)。本州系の昆虫が多い中で、“道産子”として選出されてます。市民から寄せられる報告は、2009年が11件、2010年が28件と、合わせて39件ありますが、そのうち本州での確認が13件と、ちょっと怪しいものになっています。



エゾシロチョウ シロチョウ科

いぎものみつけ Biodiversity Observation by the Million People

みんなのみつけの数 99939件

Qみつける → 送る → みる → 楽しい

トップページ みつける エゾシロチョウ



エゾシロチョウ
Black-veined white butterfly

いきもの概要

仲間分け	チョウ目シロチョウ科
大きさや形	モンシロチョウより大きい
色	全体が白く黒い筋が目立つ
食植物	成虫: 花の蜜/幼虫: サクラ類・ナシ・ズクなどの葉

今年度(2009~2010年度)の報告の受付は終了しました

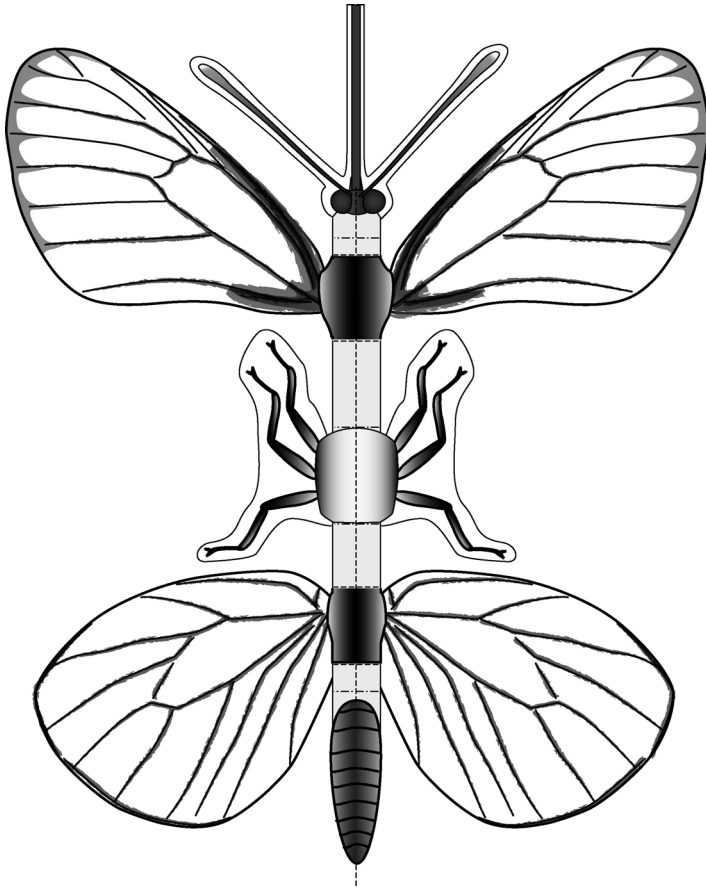
現在のみつけ報告 **41**件

いきもの特徴

みつけられる地域の目安

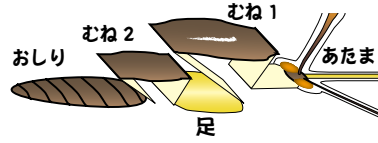
線の種類 ——— 切る
 ----- 山おり ----- 谷おり

エゾシロチョウ シロチョウ科



○つくり方

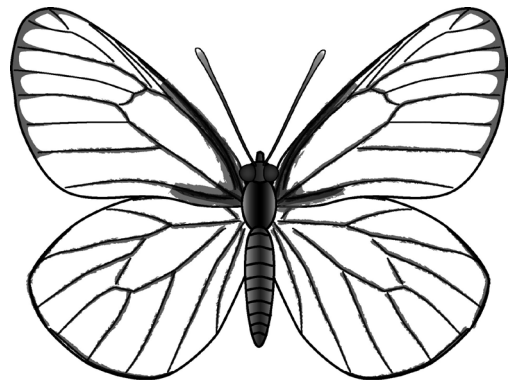
- ①最初に破線（——）で通信から切り離す。
- ②ていねいにまわりの線を切りぬく。（色に沿って細かく切ってもよい）
- ③おしり・むね・あたまをおりたたむ。



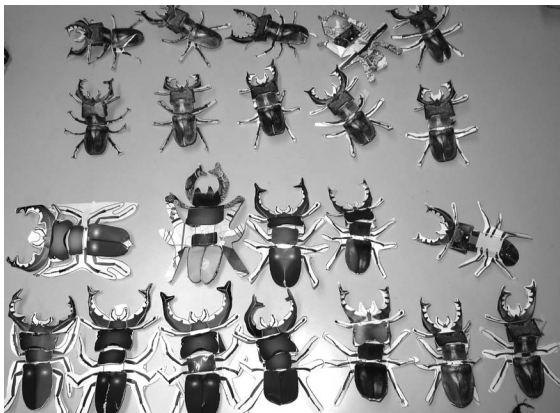
- ④体のまん中で山おりにし、羽を広げる。



- ⑤最後に口をまるめてできあがり。



できあがりイメージ



2010年8月～11月の開拓記念館「どんぐりココロ展」では、クワガタとミドリシジミのペーパークラフトを企画・製作して、子ども達に配りました。

ミドリシジミは上記の簡易化で簡単でしたが、ミヤマクワガタの苦勞したこと！ 右はその製作過程でできた失敗作たち……